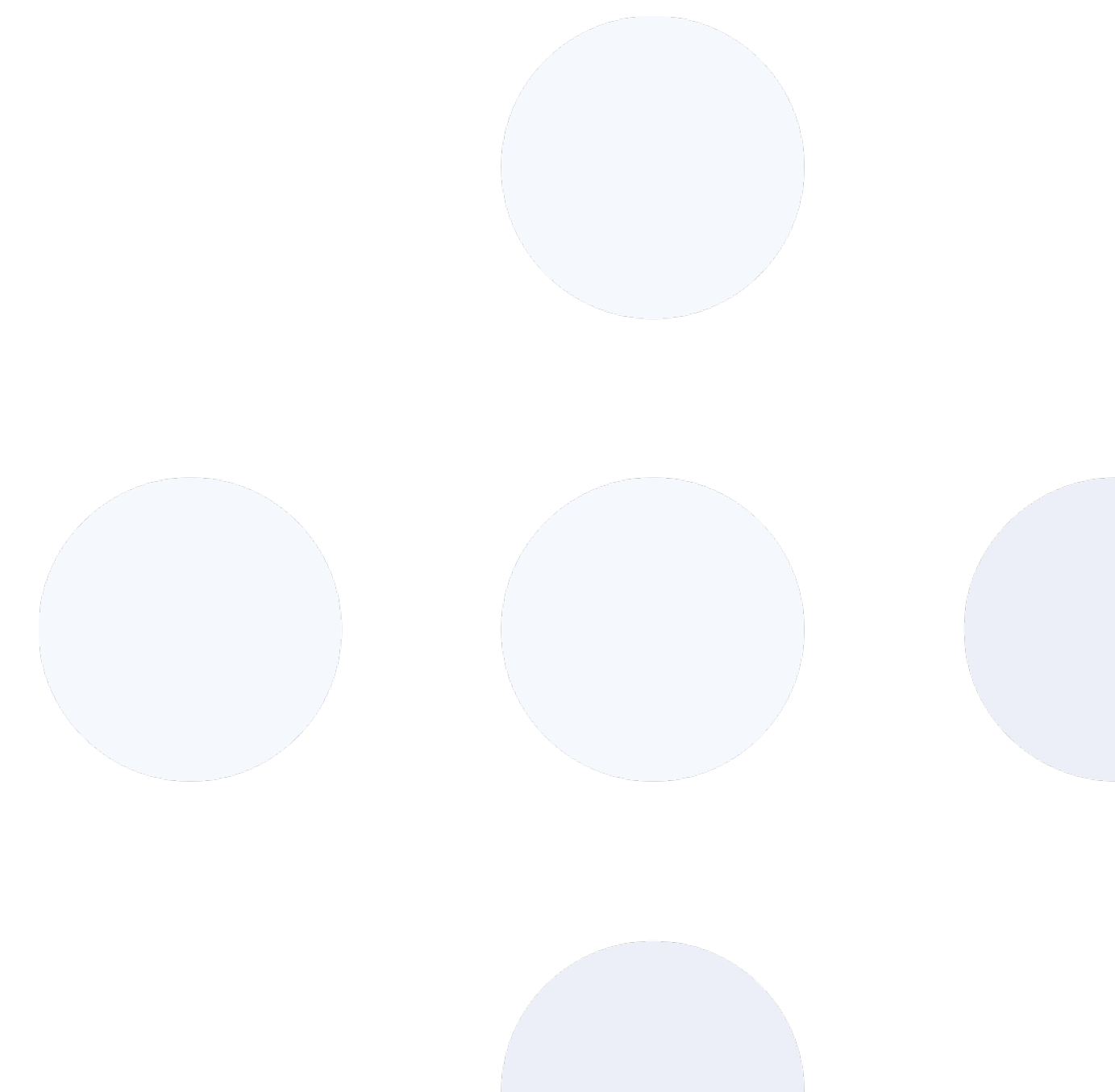




Revidert utviklingsplan 2035

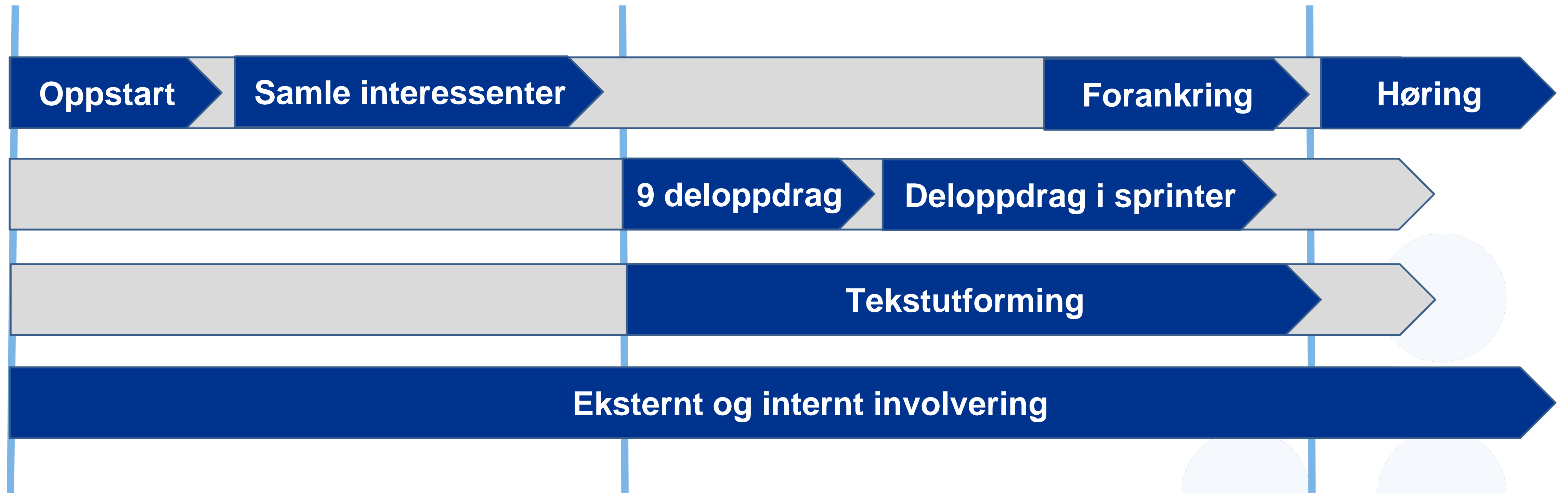
Elisabeth Kaasa
Christine Furuholmen
Styremøte 20. desember 2021



01.04.2021

01.08.2021

20.12.2021



Utviklingstrekk



- Demografi og sykdomsutvikling
- Helseutfordringer i befolkningen
- Helsekompetanse i befolkningen
- Medisinskfaglig utvikling
- Digital transformasjon

En bærekraftig helsetjeneste

- Ansvar for egen helse
- Forebygge mer – reparere mindre
- De ansatte er helsetjenestens viktigste ressurs
- Samfunnsansvar – et grønnere sykehus

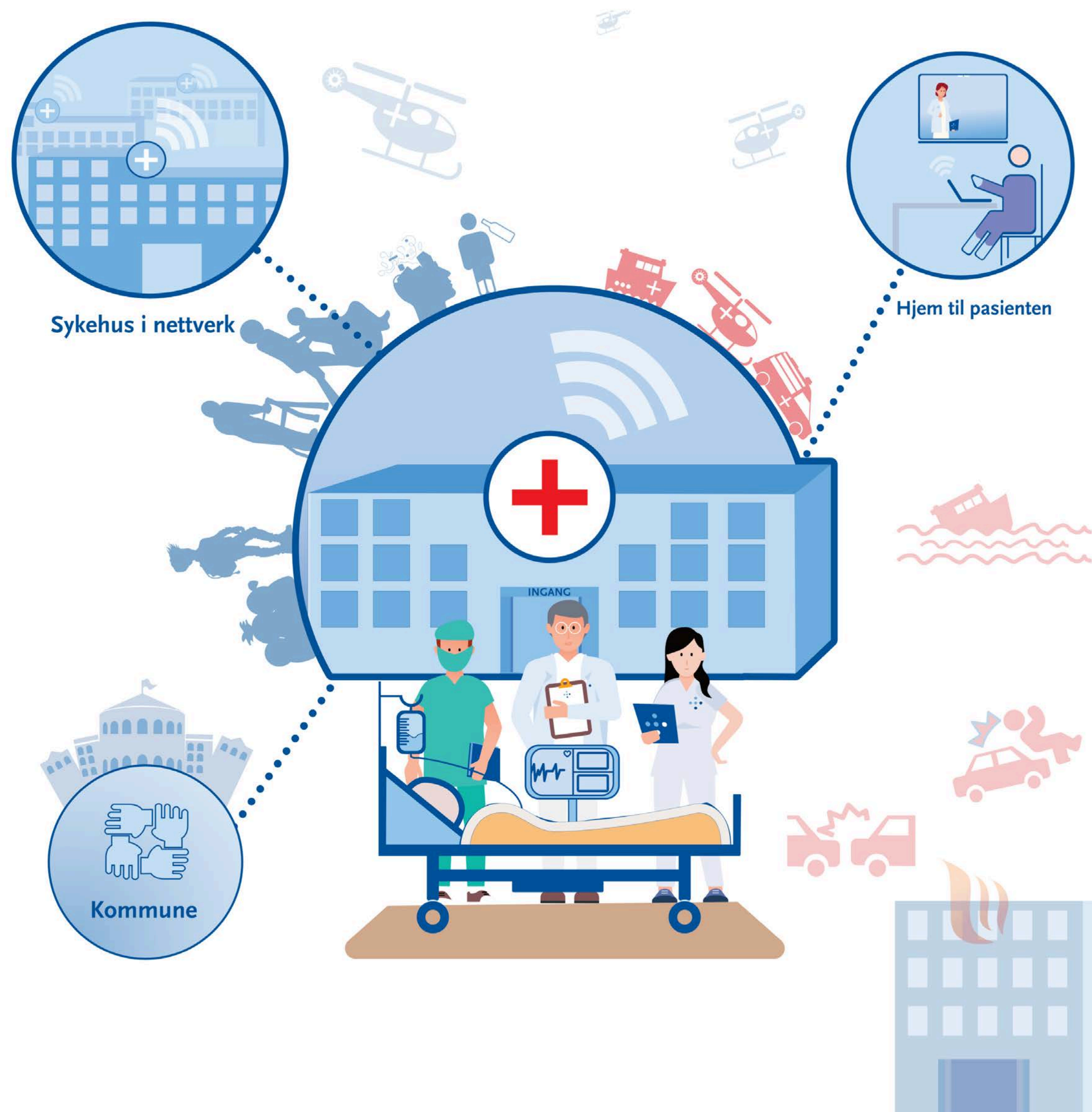
En bærekraftig økonomi ligger som en forutsetning



Pasientens helsetjeneste

- Styrke brukermedvirkning og brukerstyring
- Skape trygge og helhetlige pasientforløp
- Styrke samhandling og nettverk
- Forbedre pasientbehandling gjennom forskning, innovasjon og teknologi
- Sikre personell med rett kompetanse

En bærekraftig økonomi



Det utadvendte sykehuset

- Helhet og sammenheng i tjenestene
- Pasienten involveres og er med på beslutninger om egen behandling
- Tjenesten skal i større grad være brukerstyrt og ta utgangspunkt i pasientens behov
- Mulighet til å motta helsehjelp hjemme



Vi har identifisert ni satsingsområder



Skrøpelige eldre



Vestre Viken vil

- Alle pasienter skal involveres i beslutninger om egen behandling
- Pasienter over 65 år skal vurderes for skrøpeligheitscreening for å sikre god utredning og behandling
- Samarbeide med kommunene om bruk av felles verktøy for skrøpeligheitscreening
- Utvikle tverrfaglige team og arbeidsmodeller for flere sykdommer og tilstander tilpasset skrøpelige eldre i sykehus
- Sykehusene skal organiseres rundt pasientens behov. Spesialister skal behandle skrøpelige eldre i avdelingen der pasienten er innlagt
- Etablere flere konfereringstelefoner for avklaring med fastleger og annet helsepersonell
- Prioritere innføring av digitale løsninger for hjemmeoppfølging tilpasset skrøpelige eldre ved alle sykehusene
- Etablere oppsøkende tverrfaglige team tilpasset hjemmeboende eldre
- Styrke samhandling ved å innføre digitale tverrfaglige samtaler med pasient, pårørende, kommune, fastlege og spesialisthelsetjeneste

Barn og unge



Vestre Viken vil

- Alle barn og unge skal møte ansatte med gode kommunikasjonsferdigheter
- Helsepersonell i alle voksenavdelinger må ha nødvendig kompetanse til å møte barn og ungdom og deres behov på en god måte
- Ungdom skal oppleve overgangen til voksenavdelingen som trygg
- Barn og unge med kroniske lidelser skal ha tilbud om tilpasset opplæring for øke sin helsekompetanse
- Innføre brukerstyrt behandling og oppfølging for barn og unge med kroniske sykdommer som for eksempel epilepsi og inflammatorisk tarmsykdom
- Samarbeide med alle kommuner om dialogbasert inntak i barne- og ungdomspsykiatrien
- Etablere Fact Ung team i samarbeid med alle kommuner
- Innføre digital hjemmeoppfølging for barn som er født for tidlig
- Samarbeide med kommunene om oppfølging av barn og søsken som pårørende
- Samarbeide med kommunene i helsefelleskapet om et godt og likeverdig helsetilbud til alle barn og unge

Kritisk kompetanse



Vestre Viken vil

- Videreutvikle strategisk kompetansestyring
- Etablere en tverrfaglig gruppe som skal analysere trender og gi anbefalinger om strategiske tiltak
- Øke bruken av tverrfaglige team for nye og sammensatte problemstillinger
- Legge til rette og innføre for ny oppgavedeling
- Sikre tilstrekkelig kompetanse for leger, psykologer, sykepleiere, helsefagarbeidere og andre
- Etablere flere og varige samarbeidsarenaer med utdanningsinstitusjoner
- Ledere skal planlegge kompetanse for egen virksomhet
- Styrke samhandling og deling av kompetanse med kommuner og utdanningsinstitusjoner
- Bruke kompetanseportalen aktivt for å sørge for at vi har en god oversikt over tilgjengelig kompetanse

Utviklingsplanen i nytt design



VESTRE VIKEN

Veien videre – det utadvendte sykehuset

UTVIKLINGSPLAN 2035

Veien videre – det utadvendte sykehuset

Høringskast

VESTRE VIKEN



Innledning

Selv om pandemien har vist at helsetjenesten har stor evne til omstilling og krasjhåndtering, så har den også tydeliggjort noen underliggende sårbarheter. Utviklingsplan 2035 handler om å velge en hovedretning for vår felles helsetjeneste for å redusere disse sårbarhetene.

Vi blir flere, vi blir eldre, vi lever lengre med sykdom og vi forventer mer av helsetjenesten. Samtidig har vi begrenset med ressurser og personell. En bærekraftig helsetjeneste i fremtiden forutsetter at vi utnytter mulighetene teknologien gir, bruker kompetansen hos de ansatte best mulig og løser oppgavene på andre måter enn i dag.

Vi ser at vi særlig har utfordringer med kompetanse og kapasitet innenfor overvåking, intensivt fagbeholdning, operasjon, anestesi og ordinære sengeposter.

Å jobbe i team satt sammen av ulik kompetanse og personell bidrar til å redusere sårbarheten. Teamtrening, teamledelse og oppgavdeling blir derfor viktige områder å jobbe med i tiden fremover. Vi har behov for å rekruttere, kvalifisere og beholde personell slik at vi er stand til å møte fremtidens behov for kompetanse og fleksibilitet.

Ved å ta i bruk teknologi kan vi flytte helsetjenesten dit pasienten oppholder seg. Våre tjenester står midt i en digital transformasjon, og brukerne sine behov vil være førende for hvordan våre tilbud skal utformes. Her vil samarbeidet med kommunehelsetjenesten være viktig. Sammen med fagmiljøene vil vi kunne sikre at vår felles helsetjeneste blir så god og så likeverdig som mulig.

Vi må arbeide aktivt for å skape robuste fagmiljøer og målrettede spesialistutdanninger slik at vi kan tilby helsehjelp av høy kvalitet til brukerne våre, uansett hvor de bor. Våre somatiske klinikk er må derfor fortsette å utvikle sitt nettverksarbeid og sitt samarbeid med kommunene i helsefagdesklapene. Vi vil også måtte ta et større ansvar for å bidra i det forebyggende helsearbeidet.

Et annet område vi vil jobbe mer aktivt med er miljøperspektivet. Helsetjenesten er en betydelig bidragsyter til det samlede miljøforbruket, og det betyr at vi har et stort ansvar. Vestre Viken Helseforetak er miljøsertifisert, og vil i også den kommende planperioden sette tydelige og ambisiøse mål for miljøarbeidet.

De ansatte er vår viktigste ressurs. Det er fortsatt menneskene som er avgjørende for at vi kan utvikle oss og nå våre mål. Vi står midt i en pandemi som har satt vår kapasitet og våre ansatte under hardt press over lengre tid. Pandemien har også bidratt til å tydeliggjøre noen underliggende utfordringer. Mitt håp er at vi kan bruke denne innsikten til å finne de gode løsningene sammen med våre brukere og kommunehelsetjenesten.

Lisbeth Sommervoll
Administrerende direktør
Vestre Viken



En bærekraftig helsetjeneste - overordnede strategier og føringer

God pasientbehandling og pasientsikkerhet skal ligge til grunn for alt vi gjør. Vi skal tilby gode og likeverdige helsetjenester til alle som trenger det, uavhengig av alder, bosted, etnisk bakgrunn, kjønn og økonomi. Vår virksomhet bygger på verdiene kvalitet, trygghet og respekt. Både visjonen og verdigrunnlaget er felles med alle de andre helseforetakene i regionen.

Vestre Viken er en stor samfunnsaktør som skal bidra til å fremme god helse i befolkningen. Samtidig er det en forventning at befolkningen skal ta større ansvar for egen helse.

Vår ansatte er vår viktigste ressurs. Tilgang på riktig kompetanse er avgjørende for å en bærekraftig helsetjeneste.

Vi har også et samfunnsansvar for å ivareta miljø og klima. I det utadvendte sykehuset skal helseforetakene spille en aktiv rolle i lokalsamfunnet i tråd med sitt samfunnsansvar. Helseforetakene er store arbeidsplasser, de er utdanningsarenaer og de kan være en viktig samarbeidspartner for både lokalt og internasjonalt næringsliv. Samfunnsansvoret innebærer også et ansvar for å forvalte knappe ressurser på en bærekraftig måte.

Vi har også et samfunnsansvar for å ivareta miljø og klima. I det utadvendte sykehuset skal helseforetakene spille en aktiv rolle i lokalsamfunnet i tråd med sitt samfunnsansvar. Helseforetakene er store arbeidsplasser, de er utdanningsarenaer og de kan være en viktig samarbeidspartner for både lokalt og internasjonalt næringsliv. Samfunnsansvoret innebærer også et ansvar for å forvalte knappe ressurser på en bærekraftig måte.

skal kommunisere slik at pasienten forstår og bruker kunnskap om egen sykdom og behandlingsmuligheter til å delta aktivt i beslutninger. For å møte disse oppgavene må oppløring av pasienter og pårørende være en høyt prioritert oppgave.

Ansvar for egen helse

Det er en uttalt målsetting at befolkningen skal ta et større ansvar for egen helse. Helsepersonell skal bidra til å styrke pasientens evne til å fremme egen helse og mestre hverdagen. Pasientene skal ha reell mulighet til å påvirke beslutninger knyttet til egen utredning og behandling. Helsepersonell skal ha kunnskap om samvalg og bruk av samvalgsverktøy, og skal kommunisere slik at pasienten forstår og bruker kunnskap om egen sykdom og behandlingsmuligheter til å delta aktivt i beslutninger. For å møte disse oppgavene må oppløring av pasienter og pårørende være en høyt prioritert oppgave.

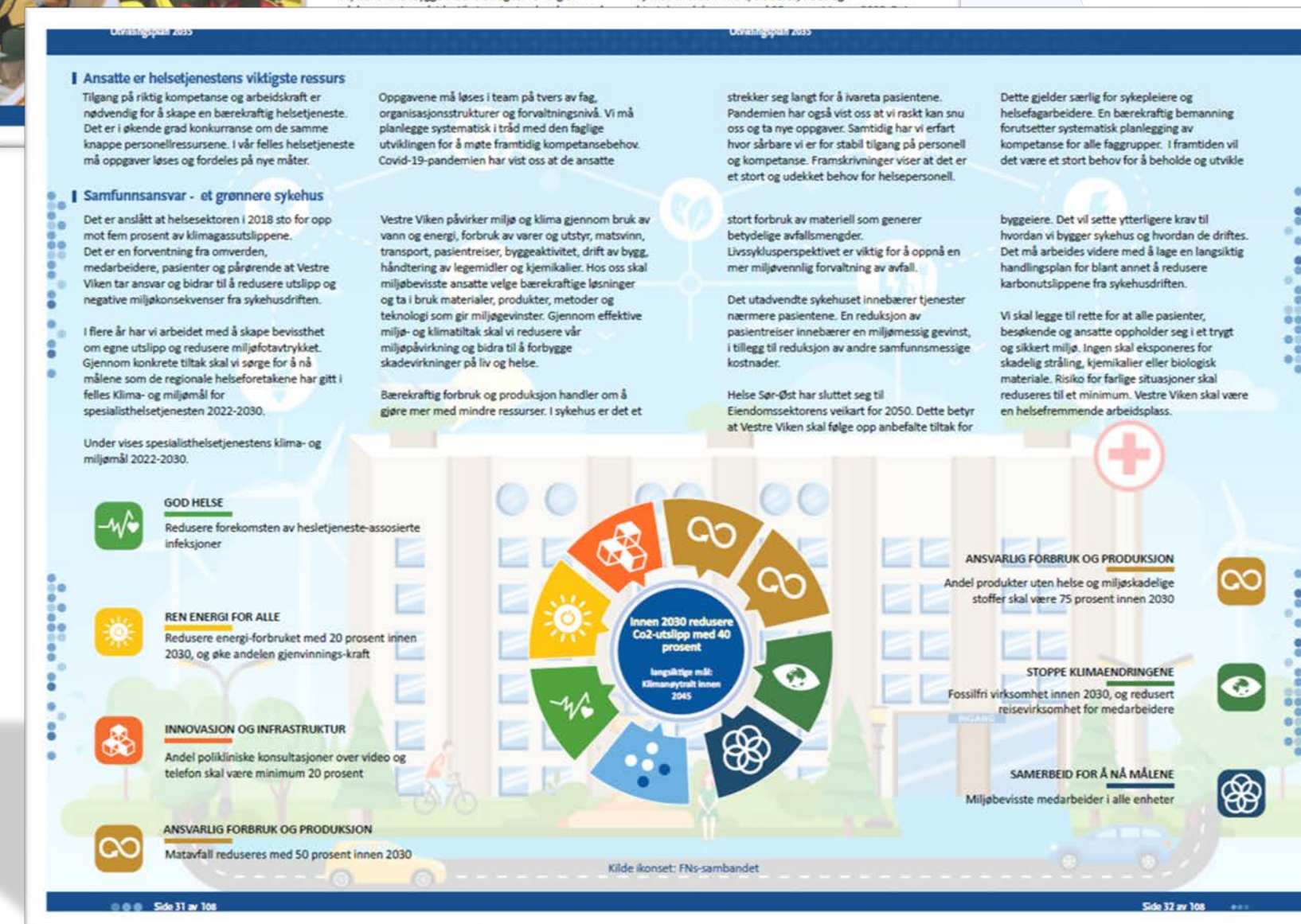
Forebygge mer - reparere mindre

I Stortingsmelding 47 (2008-2009) Samhandlingsreformen beskrives tre hovedutfordringer for helsetjenestene:

- pasientens behov for koordinerte tjenester besvares ikke godt nok
- tjenestene preges av for liten innsats for å begrense og forebygge sykdom
- demografisk utvikling og endringer i sykdomsbildet gir utfordringer som kan true samfunnets økonomiske bæreevne.

Forebygging av livstilrelaterte sykdommer er viktig for å redusere sosial ulikhet i helse. Vi vet at forventet levetid er 20 år kortere for personer med alvorlige psykiske lidelser og rusproblemer enn befolkningen for øvrig. Under pandemien har vi fått ny kunnskap om innvandringsrelaterte helse- og helseutfordringer.

Helse Sør-Øst følger i regional utviklingsplan 2035 opp Verdens helseorganisasjons bærekraftsmål om å redusere for tidlig død av ikke smittsomme sykdommer som kreft, diabetes, KOLS og



Ansattene er helsetjenestens viktigste ressurs

Tilgang på riktig kompetanse og arbeidskraft er nødvendig for å skape en bærekraftig helsetjeneste. Det er i økende grad konkurranse om de samme knappe personellressursene. I vår felles helsetjeneste må oppgaver løses og fordeles på nye måter.

Samfunnsansvar - et grønnere sykehus

Det er anslått at helsesektoren i 2018 sto for opp mot fem prosent av klimagassutslippene. Det er en forventning fra overvorden, medarbeidere, pasienter og pårørende at Vestre Viken tar ansvar og bidrar til å redusere utslipp og negative miljøkonsekvenser fra sykehusdriften.

I flere år har vi arbeidet med å skape bevissthet om egne utslipp og redusere miljøavtrykket. Gjennom konkrete tiltak skal vi sørge for å nå målene som de regionale helseforetakene har gitt i felles Klima- og miljømål for spesialisthelsetjenesten 2022-2030.

Bærekraftig forbruk og produksjon handler om å gjøre mer med mindre ressurser. I sykehus er det et stort forbruk av materiell som generer betydelige avfallsmengder. Livssyklusperspektivet er viktig for å oppnå en mer miljøvennlig forvaltning av avfall.

Det utadvendte sykehuset innebærer tjenester nærmere pasientene. En reduksjon av pasientreiser innebærer en miljømessig gevinst, i tillegg til reduksjon av andre samfunnsmessige kostnader.

Helse Sør-Øst har sluttet seg til Eiendomssektorens veikart for 2050. Dette betyr at Vestre Viken skal følge opp anbefalte tiltak for å redusere sosial ulikhet i helse. Vi vet at forventet levetid er 20 år kortere for personer med alvorlige psykiske lidelser og rusproblemer enn befolkningen for øvrig. Under pandemien har vi fått ny kunnskap om innvandringsrelaterte helse- og helseutfordringer.

Helse Sør-Øst følger i regional utviklingsplan 2035 opp Verdens helseorganisasjons bærekraftsmål om å redusere for tidlig død av ikke smittsomme sykdommer som kreft, diabetes, KOLS og

strekker seg langt for å ivareta pasientene. Pandemien har også vist oss at vi raskt kan snu oss og ta nye oppgaver. Samtidig har vi erfart hvor sårbare vi er for stabil tilgang på personell og kompetanse. Framskrivninger viser at det er et stort og udekket behov for helsepersonell.

Dette gjelder særlig for sykepleiere og helsefagarbeidere. En bærekraftig bemanning forutsetter systematisk planlegging av kompetanse i alle faggrupper. I fremtiden vil det være et stort behov for å beholde og utvikle bygdene. Det vil sette ytterligere krav til hvordan vi bygger sykehus og hvordan de driftes. Det må arbeides videre med å lage en langsigtede handlingsplan for blant annet å redusere karbonutslippene fra sykehusdriften.

Vi skal legge til rette for at alle pasienter, besøkende og ansatte oppholder seg i et trygt og sikkert miljø. Ingen skal eksponeres for skadelig stråling, kjemikalier eller biologisk materiale. Risiko for farlige situasjoner skal reduseres til et minimum. Vestre Viken skal være en helsefremmende arbeidsplass.

ANSVARLIG FORBRUK OG PRODUKSJON

Andel produkter uten helse- og miljøskadelige stoffer skal være 75 prosent innen 2030

STOPPE KLIMAENDRINGENE

Fossilfri virksomhet innen 2030, og redusert reisevirksomhet for medarbeidere

SAMARBEID FOR Å NÅ MÅLENE

Miljøbevisste medarbeider i alle enheter

GOD HELSE

Redusere forekomsten av helsetjeneste-assosierte infeksjoner

REN ENERGI FOR ALLE

Redusere energi-forbruket med 20 prosent innen 2030, og øke andelen gjenvinningskraft

INNOVASJON OG INFRASTRUKTUR

Andel polikliniske konsultasjoner over video og telefon skal være minimum 20 prosent

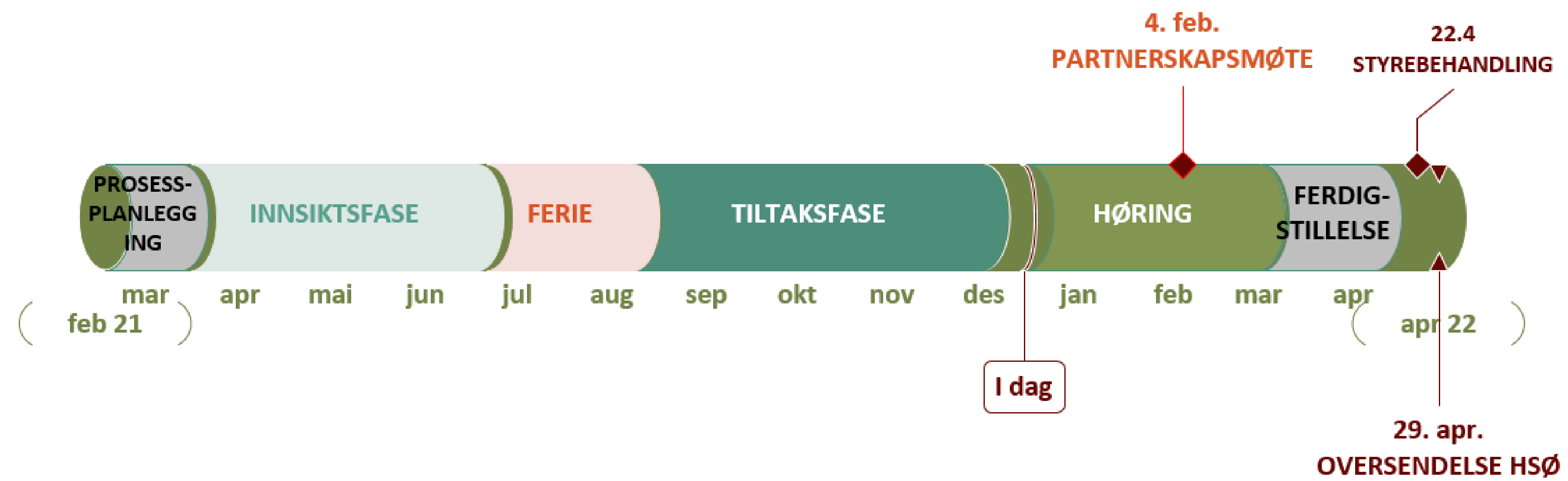
ANSVARLIG FORBRUK OG PRODUKSJON

Måttavfall reduseres med 50 prosent innen 2030

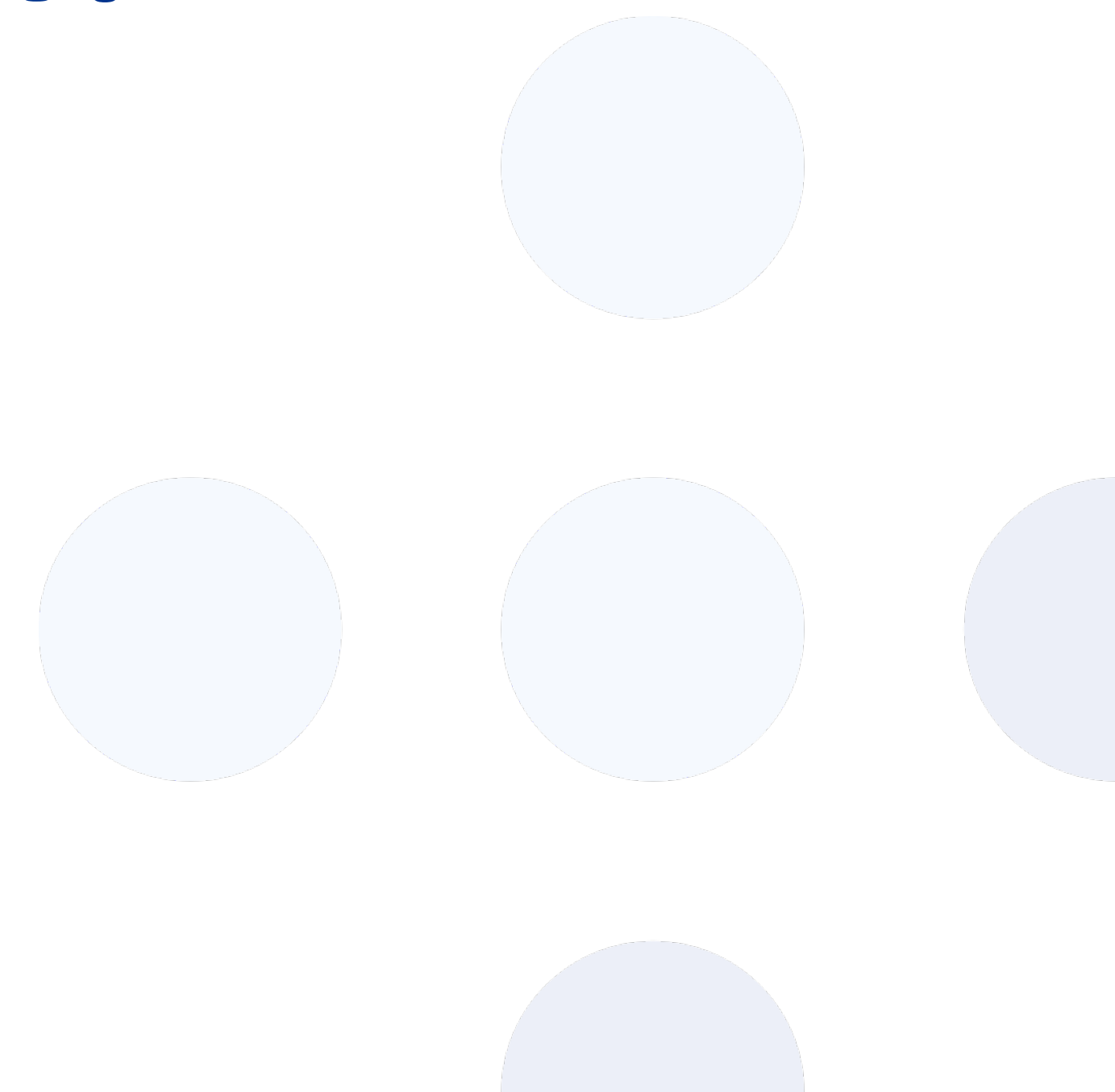
Innen 2030 redusere CO₂-utslipp med 40 prosent

Samtidig mål Klimamålet innen 2045

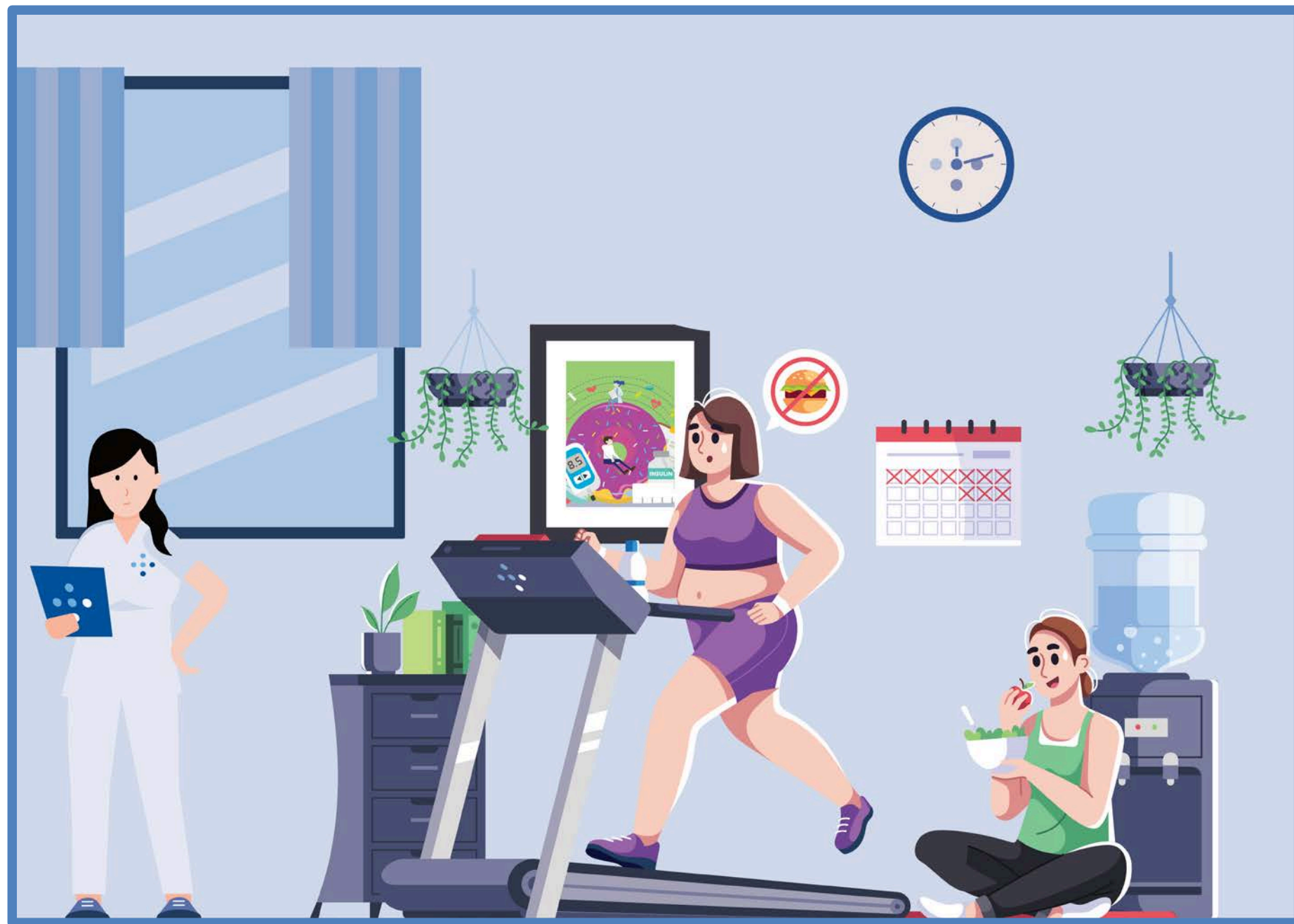
Kilde: konsernt FN-sambandet



Kommentarer og innspill?



Forebygging og helsefremmende arbeid



Vestre Viken vil:

- Øke helsepersonells kompetanse i helsefremmende og forebyggende arbeid spesielt rettet mot sårbare gruppers behov
- Vestre Viken skal ha tilbud om opplæring av pasienter og pårørende. Digitale lærings- og mestringstilbud må videreutvikles
- Alt helsepersonell skal ha opplæring i god kommunikasjon med pasienter og pårørende som for eksempel fire gode vaner og samvalg
- Oppmerksomhet mot endring av levevaner og styrking av pasientens helsekompetanse skal være en av utredning og behandling av pasienter
- Utvikle tverrfaglige polikliniske tilbud med en helhetlig og helsefremmende tilnærming til prioriterte pasientgrupper som for eksempel innvandrerbefolkningen
- Klinikkene skal utvikle tilbud om prehabilitering før store kirurgiske inngrep til pasienter som har nytte av det
- Styrke samhandlingen med kommunene om pasienter som trenger tiltak i kommunen

Personer med flere kroniske lidelser



Vestre Viken vil:

- Alle pasienter skal involveres i beslutninger om egen behandling
- Helsehjelpen til pasienter med flere kroniske lidelser skal være brukerstyrte og organiseres slik at pasienten i størst mulig grad kan ta ansvar for egen helse og hverdagsliv, og slik at pasienten får koordinert hjelp når pasienten har behov for det
- Pasienter skal ha en kontaktperson eller koordinator som sørger for nødvendig kontakt og koordinering mellom pasienten og aktuelle tjenester når pasienten ikke kan ivareta oppgaven selv
- Pasienten skal ha en behandlingsplan
- Det skal legges til rette for bruk av digitale løsninger for hjemmeoppfølging tilpasset den enkelte pasient
- Legge til rette for digitale tverrfaglige samtaler mellom pasient og behandlere
- Ambulerende team skal tilbys til pasientgrupper som vil ha nytte av at spesialisthelsetjenesten kommer hjem til pasienten
- Pasienter og pårørende skal få tilbud om opplæring på en slik måte at pasientens helsekompetanse øker, og pasienten i større grad kan mestre dagliglivet
- Pårørende skal være en naturlig del av pasientforløpet når pasienten ønsker det

Personer med alvorlige psykiske lidelser og rusproblem



Vestre Viken vil

- Alle pasienter skal involveres i beslutninger om egen behandling
- Legge til rette for involvering og samarbeid med pårørende
- Arbeide systematisk for å redusere brudd i behandlingsforløp
- Utvikle oppsøkende team i samarbeid med kommunene for sårbare hjemmeboende pasienter
- Styrke det somatiske helsetilbudet til pasienter med alvorlig psykisk sykdom og rusproblem
- Øke brukerstyrte behandlingstilbud og digital hjemmeoppfølging
- Arbeide systematisk med reduksjon av tvangsbruk
- Arbeide systematisk med selvmordsforebyggende tiltak

En sammenhengende akuttmedisinsk kjede



Vestre Viken vil:

- Samle prehospitaler tjenester i Vestre Viken
- Beskrive pasientforløp og hasteforløp for akutte
- Bruke pasientens akuttskjema og NEWS2 i alle ledd i akuttkjeden
- Samarbeide om felles triageringssystem i hele den akuttmedisinske kjeden
- Forbedre transporttilbudet til personer med akutt psykisk sykdom
- Formalisere og styrke samarbeidsarenaer med kommunehelsetjenesten og andre aktører
- Samarbeide med kommunene om kompetansedeling og samtrening
- Samarbeide med kommunene om opplæring av akutthjelpere
- Tilby bruk av video ved henvendelse til AMK for alle innbyggere i Vestre Viken
- Samarbeide med alle legevakter om å benytte video ved henvendelser

Ledelse, organisering og kompetanse i akuttmottakene



Vestre Viken vil

- Utrede fremtidig organisering og kompetanse i akuttmottakene
- Alle akuttmottak skal ha overlege i front hele døgnet
- Pasienter med alvorlig eller komplekst sykdomsbilde skal tas imot av tverrfaglig team
- Alle akuttmottakene skal ha spesialiserte team tilpasset eget pasientgrunnlag
- Helsepersonell skal kommunisere med samme språk og bruke NEWS2 og ISBAR
- Legevakter og fastleger skal ha tilgang til en døgnåpen og standardisert konfereringstelefon med sykehusets spesialister
- Akuttmottakene skal ha rutiner for å håndtere kritisk fullt akuttmottak
- Sykehusene skal ha observasjonssenger som bør være tilknyttet akuttmottakene
- Pasienter og pårørende skal kunne gi tilbakemeldinger som skal brukes til kvalitetsforbedring

Digital hjemmeoppfølging



Vestre Viken vil

- Utvikle et system som knytter de separate løsningene i digital hjemmeoppfølging sammen, og som sikrer informasjonsflyt på tvers av ulike spesialiteter, faggrupper og nivåer i helsetjenesten
- Kvalitetssikre og standardisere faglig innhold gjennom dialog med sentrale og nasjonale fagmiljøer for den enkelte diagnose
- Bidra til filtrering og tydeliggjøring av relevante data for den enkelte behandler, med støtte fra maskinlæring og kunstig intelligens
- Engasjere ledere på alle nivåer for å sikre prioritering, motivasjon, tilrettelegging og kvalitet i hele linjen for digital hjemmeoppfølging
- Bidra til forskning på resultater for pasienten, kvalitet, ressursbruk og effektivitet for å sikre kunnskapsbasert praksis
- Sette konkrete mål for digital hjemmeoppfølging og fremtidig behandling i hjemmesykehus